

Bo Trolle

Vandværk med vokseværk



Snøde-Stoense Vandværk 1938 - 2013

Vandværk med vokseværk

Udgivet af Snøde-Stoense Vandværk
i anledning af selskabets 75 års jubilæum
10. januar 2013.

Tekst:

Bo Trolle

Foto:

Nordlangelands Lokalhistoriske Arkiv, Roland P,
Bo Trolle, Palle Hansen, Leif Christensen, Christian O. Andersen

Grafisk tilrettelæggelse:

Niels Larsen

Tryk:

SvendborgTryk

Oplag:

1600

ISBN:

978-87-995869-1-2

Kilder:

Snøde-Stoense Vandværks protokoller og arkiv,
Nordlangeland Lokalhistoriske Arkiv, Palle Hansen



Forord

Du sidder med et skrift i hænderne, som bestyrelsen har udgivet i anledning af Snøde-Stoense Vandværks 75 års jubilæum. Siden januar 1938 har vandværket eksisteret som forbrugerejer andelsværk, og det vil vi gerne markere.

Godt, rent drikkevand er heldigvis en selvfølge i Danmark, og derfor lever de fleste vandværker et stille liv. Det er normalt kun, hvis der er problemer, offentligheden hører fra vandværkerne.

Det vil vi gerne lave om på ved at fortælle lidt om, hvad Snøde-Stoense Vandværk er for en virksomhed. I det følgende kan du derfor læse om vandværkets historie, tekniske installationer, vandbehandling og planer for fremtiden.

Tekniske udfordringer

Det er nok de færreste, som er opmærksomme på, hvor meget teknik, der egentlig skal til for at skaffe rent vand til forbrugerne. Da Langeland er en lang og smal ø, står vandværket over for nogle særlige tekniske udfordringer, såvel i forbindelse med selve fremskaffelsen af vandet som med at opretholde et ensartet tryk hos alle forbrugerne i det meget store ledningsnet. Da vi alle er afhængige af vand, er det helt afgørende at kunne skride lynhurtigt ind over for uregelmæssigheder, og dette sikres gennem konstant overvågning af hvert enkelt led i forsyningskæden.



Palle Hansen

Vandet til låns

Som vandforbrugere er vi fælles om ansvaret for at beskytte vores grundvand. Vi er nødt til at forholde os til forureningsproblemer og vandspild, og der er ingen vej udenom: Vi må og skal passe bedre på vores fælles grundvand. Vandet cirkulerer i et stort kredsløb i naturen. Derfor kan man sige, at vi kun har vandet til låns, og hvis der også skal være rent vand til de kommende generationer, er det op til os at passe på vandet nu.

Spar på vandet

Det første, vi kan gøre, er at spare på vandet. Der er heldigvis en masse ting, som vi kan gøre for at nedsætte vandforbruget. For eksempel: Fyld din vaskemaskine helt op – forkort din badetid – hold øje med haner, toiletter og armaturer i huset, et dryp i sekundet fra en hane svarer til 10 kubikmeter på et år – hold øje med vandmåleren hver uge eller måned.

Bestyrelsen vil i øvrigt gerne henvise til vores hjemmeside www.snodevand.dk

Her kan du finde: Bestyrelsen, vedtægter, regulativ, takstblad, vandkvalitet, referater, regnskab og gode tip.

God fornøjelse med læsningen.

På bestyrelsens vegne
Palle Hansen

Vandværket stiftet to gange

Da en kreds af borgere i Snøde og Stoense i 1937 tog initiativ til etablering af et fælles vandværk for de to sammenvoksede byer, havde de næppe forestillet sig, at starten skulle blive så kaotisk, som den blev. Der måtte nemlig to forsøg til, inden vandforsyningen var en realitet.

Da Snøde-Stoense Vandværk indbød til stiftende generalforsamling 9. november 1937 havde 26 meldt sig som andelshavere, og på mødet fik de vedtaget et sæt vedtægter og valgt en bestyrelse til andelsselskabet Snøde-Stoense Vandværk. Den bestod af gårdejer Thorvald Andersen (formand), sognefoged Carl Hansen (næstformand), købmand Carl Hansen (kasserer), gårdejer Christian Bay og gårdejer Carl Hansen med dyrlæge H. Askegaard og murermester H.P. Nielsen som suppleanter. Forinden havde værkets rådgivende ingeniør Regnar Gad, Nakskov, og inspektør Jensen fra Dansk Elektricitets Compagni (DEC) forelagt et projekt for boring, byggeri af vandværket og nedgravning af vandledninger. Inden for det område, værket ville forsyne i første omgang, lå 170 huse. Det var langs landevejen og i midten af de to byer. "Forstæderne" måtte vente til senere, og de omkringliggende gårde havde for de flestes vedkommende god vandforsyning fra egne brønde. Det tegnede lovende, men på et bestyrelsesmøde mindre end en måned senere blev det besluttet at indkalde til ekstraordinær generalforsamling 14. december på Snøde Kro med

henblik på at opløse selskabet. Her blev bestyrelsens forslag enstemmigt vedtaget.

Umiddelbart efter generalforsamlingen holdt 11 beboere et møde med inspektør Jensen, og de besluttede at forsøge tegning af andelshavere til et nyt selskab. Der blev nedsat et udvalg til at udarbejde nye tegningslister.

Hvad var det, der gik galt?

Det fremgår ikke tydeligt af protokollerne, men en brevveksling mellem bestyrelsen og ingeniør Gad giver et fingerpeg.

14. november, altså fem dage efter den stiftende generalforsamling, holdt bestyrelsen møde og udfærdigede et brev til Regnar Gad.

Bestyrelsen gav udtryk for sin tvivl om, at der kunne skabes rentabilitet i vandværket på det grundlag, Gad og DEC havde præsenteret på den stiftende generalforsamling, og at der på tegningslisten var opført 41 interessenter, som skulle give vandværket en samlet årsindtægt på godt 2040 kr., hvoraf en del, som det bemærkes, var tegnet på grundlag af vildledende oplysninger.

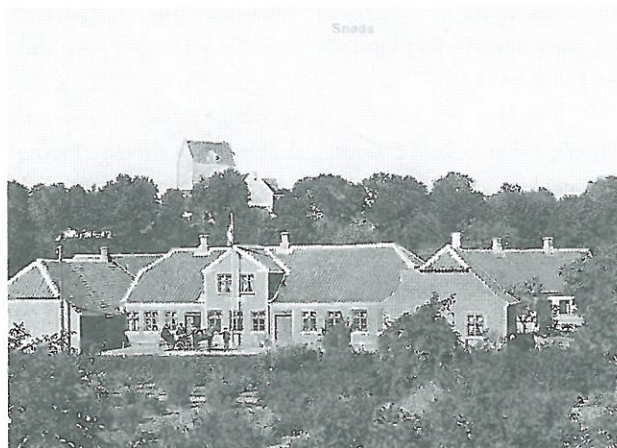
Bestyrelsen ville forsøge at skabe et nyt grundlag, som efter dens overbevisning var sikkert og gennemprøvet på en betryggende måde, hed det i brevet, som sluttede med en række spørgsmål om den rådgivende ingeniørs aflønning og ønsket om omgående svar.

Ingeniør Regnar Gad forhastede sig ikke. Svaret kom først en måneds tid senere, men til gengæld fik vandværksbestyrelsen fem tæt maskinskrevne sider, hvor han udover en gennemgang af de økonomiske beregninger blandt andet skrev:

”Angående mit personlige forhold som vandværkets konsulent ønsker jeg kun at opretholde den tillid, hvormed bestyrelsen kom mig i møde fra starten, og jeg vil sætte en ære i at skaffe dem et førsteklasses anlæg trods de ærgrelser og bryderier, som den uheldige akkvisitør har påført både bestyrelsen og mig”.

Det må tolkes derhen, at den mand, som gik rundt og solgte anparter, havde lovet potentielle andelshavere mere, end vandværket kunne holde, og måske, at tegningen ikke helt havde givet det resultat, initiativtagerne havde forventet.

Derfor valgte de at starte helt forfra.



Snøde Kro (gammelt postkort) var i år mange rammen om vandværkets generalforsamlinger...

Lille Snøde kom først

I Lille Snøde havde fire landmænd med gårdejer W. Børresen som formand startet et vandværk allerede i 1911. Det skete efter en tør sommer, hvor gårdene led af alvorlig vandmangel.

Brønden blev gravet af Peter Olsen, Stoense, mens fabrikant Frydenberg, Kædeby, blev antaget til at lægge rørledninger og installere pumpe og vindmotor. Den blev i 1930 udskiftet med en el-dreven motor.

Anlægssummen på 3000 kr lånte det lille vandværk af partikulier H.H. Børresen, Lille Snøde.

I 1938 indgik værket en 15-årig kontrakt med Snøde-Stoense Vandforsyning om levering af vand mod en betaling på 240 kr om året. Kontrakten blev opsagt af Snøde Vandværk i 1954 med et års varsel, og året efter blev Lille Snøde indlemmet i det store vandværk.



...men efter den voldsomme og tragiske brand 1. februar 1974, der lagde kroen i ruiner, blev møderne flyttet til Dageløkke Kro og senere Nordlangelandshallen.

En god kontrakt

10. januar 1938 indkaldte initiativtagerne til stiftende generalforsamling i Snøde-Stoense Vandforsyning. 16 havde på forhånd tegnet sig som andelshavere, og de var alle mødt. Forslag til vedtægter blev gennemgået og godkendt, og forsamlingen valgte en bestyrelse på fem medlemmer, hvoraf et par var gengangere fra det første selskab.

Bestyrelsen bestod af købmand Carl Hansen, Snøde (formand), gårdejer Carl Hansen, Stoense (næstformand), dyrlæge H. Askegaard, Snøde (kasserer), forretningsfører Peter Nielsen, Snøde, og installatør P. Kofoed Dam, Snøde. Til suppleanter valgtes kommunekasserer Jørgen Nielsen, Snøde, og smedemester H.P. Hansen, Stoense. Senere blev de også udpeget til revisorer.

Formålet med selskabet var at forsyne ejendomme i Snøde og Stoense med godt vand til billigst mulig pris, fremgik det af vedtægterne. Det var en betingelse for at modtage vand, at forbrugerne var andelshavere, dog med enkelte undtagelser. Det blev blandt andet aktuelt i forhold til skolerne i Stoense og Snøde.

Vedtægterne indeholdt også en passus om, at vandafgifterne ikke kunne ændres, før anlægget (vandværk og ledningsnet) havde været rentabelt i et år, og at andelshaverne skulle dække et eventuelt underskud i forhold til deres vandforbrug. De hæftede i øvrigt solidarisk for

enhver gæld i værket, og den bestemmelse kunne selv en generalforsamling ikke ændre på, før gælden var afviklet.

At andelshaverne skulle passe godt på vandet fremgik af vedtægternes paragraf 6:

”Den der ved ikke at tillukke en hane eller som følge af utæt installation forårsager vandspild, eller som lader ikke-andelshavere forsyne sig med vand fra værkets ledninger, idømmes efter bestyrelsens skøn bøder fra 2 til 50 kroner. I gentagelsestilfælde er bestyrelsen berettiget til at lukke for tilførslen til vedkommende andelshaver, medens dennes forpligtelser over for selskabet ikke derved ændres”.

Bestyrelsen gik straks i gang med forhandlinger med Dansk Elektricitets Compagni (DEC) i Odense. Firmaets speciale var ganske vist etablering af elektriske anlæg, men havde som en betydelig sideforretning også anlæg af vandværker. DEC byggede omkring 500 komplette vandværker, blandt flere på Langeland. De havde ekspertisen.

23. januar 1938 underskrev bestyrelsen aftalen med DEC, og ved samme lejlighed blev smedemester Pico, Rudkøbing, antaget som vandværkets konsulent. På det tidspunkt havde Langelands Bank givet tilsagn om et lån på op til 50.000 kroner til dækning af materialeudgifter.

Vandværkets første bestyrelse



Formand, købmand
Carl Hansen, Snøde



Næstformand, gård-
ejer Carl Hansen,
Stoense



Installatør
P. Kofoed Dam



Forretningsfører
Peter Nielsen



Kasserer, dyrlæge
H. Askegaard

Som suppleanter valgtes kommunekasserer J. Nielsen, Snøde og smedemester H.P. Hansen, Stoense, suppleanterne blev senere også valgt til revisorer.

Kontrakten med DEC var særdeles fordelagtig for det nystiftede vandværk, idet firmaet garanterede for rentabiliteten i op til 15 år. Det betød, at vandværket kun skulle afdrage restgælden med det beløb, som værket fik ind i faste afgifter og vandafgifter og efter fradrag af omkostninger til drift og administration. Hvis vandværket et år fik underskud, skulle det dækkes af DEC. Hvis gælden ikke var afdraget efter 15 år, blev den eftergivet af DEC. Det var imidlertid et krav i kontrakten, at vandværket ikke måtte sænke taksterne så længe, DEC havde penge til gode.

Lokale håndværkere blev også bedt om at give tilbud på opgaven, og de var langt hen ad vejen konkurrencedygtige, men når det kom til rentabilitetsgarantien, sagde de nej tak. Der havde DEC et afgørende kort, og det kunne de med sindsro spille ud. Firmaets erfaring var, at når først værket var etableret, så tilsluttede forbrugerne sig før eller siden. DEC risiko var således minimal, og hvis aftalen resulterede i tab, var selskabet økonomisk velpolstret.

DEC gik straks i gang med boringen og havde heldet med sig i første forsøg, da der i 26 meters dybde blev

fundet vand i rigelige mængder. Boringen var i mange år vandværkets eneste, og den var i brug indtil 1983. 28. marts startede byggeriet af vandværket ved siden af boringen, der var udført på matriklen 16-s, på en vej, der senere fik navnet Vandværksvej.



Det første vandværk blev bygget på matriklen 16-s på en vej, der senere fik navnet Vandværksvej.



Nedgravningen af vandledninger gennem Snøde og Stoense blev blandt andet udført af dette seje sjak.

Samtidig blev der gravet ud til hovedledningen og stikledninger til de ejendomme, der havde meldt sig som andelshavere. Alle forbrugerne boede langs landevejen fra Snøde til Stoense og langs Snøde Bygade. Men der blev også lagt en ledning ud til Lille Snøde Vandværk, som gerne ville forsynes fra det nye andelsselskab.

24. maj 1938 var værket og ledningsnettet klar til at blive taget i brug. På det tidspunkt var 54 huse tilsluttet vandforsyningen, og mindre end et år senere var man oppe på 63 forbrugere af 170 mulige indenfor forsyningsområdet.

Prisen for hele herligheden blev 62.363,80 kr. Overslagsprisen i kontrakten med DEC lød på maksimalt 43.500 kr. ved 40 forbrugere. At prisen blev noget højere skyldtes blandt andet ledningen til Lille Snøde, forlængelse af hovedledningen i enderne af både Snøde og Stoense og en større tilslutning end forudset i kontrakten.

Ved indvielsen var ledningsnettet på 5206 meter.

Vandværket havde imidlertid ikke travlt med at betale DEC. Årsagen var visse mangler ved anlægget, som bestyrelsen ville have ordnet, før pengene blev frigivet. Helt konkret drejede det sig om opsætning af syv brandhaner. Det havde politimesteren i Rudkøbing forlangt i et brev, vandværksformand Carl Hansen modtog først på sommeren.

Det resulterede i en omfattende brevveksling mellem diverse myndigheder, DEC og vandværket, som ikke mente, brandhanerne var deres problem.

11. august rykkede DEC vandværket for sit tilgodehavende på 34.000 kr. Men bestyrelsen stod fast

på sin holdning. Ingen penge før brandhanesagen var løst. Midt i september meddelte DEC, at brandhanerne var sat i ordre og ville blive opsat hurtigst muligt.

Det fremgår ikke præcist af protokollerne, hvornår vandværket betalte regningen, men det blev ikke sidste gang, bestyrelsen stillede krav, før den slap skillingerne.

Endnu en ting skulle imidlertid på plads. Vandværket skulle have tilladelse til at indvinde vand, og det var en omfattende proces, hvor mange parter skulle høres.

Landsretssagfører Erik Hinrichsen, Rudkøbing, anmodede 4. maj på vegne af Snøde-Snøde Vandværk amtmanden i Svendborg om at nedsætte en landvæsenskommission til behandling af sagen. Det gjorde han allerede tre dage senere. Den kom til at bestå af dommer A. W. Karstens, Rudkøbing, og amtsrådsmedlemmerne Th. Andersen, Bregninge, og A. Keilgaard, Fodsløtte, med stadsingeniør H.V. Rygner, Odense, som teknisk sagkyndig.

Først i midten af oktober, altså længe efter at vandværket var taget i brug, besigtigede kommissionen anlægget i Snøde, efterfulgt af møde på kroen. Her var blandt andre formanden for Snøde-Stoense Andelsmejeri, gårdejer William Børresen, og mejeribestyrer Svendsen mødt op. Mejerifolkene var bekymrede.

Vandværket havde søgt om tilladelse til indvinding af 73.000 kbm. vand årligt i forventning om, at antallet af forbrugere ville stige markant. Mejeriet havde allerede tilladelse til at oppumpe 35.000 kbm. og var bange for, at vandværkets boring, som lå kun 700 meter fra mejeriets, kunne påvirke mejeriets vandforsyning i negativ retning.

Mejeriformanden bad derfor om, at det af landvæsenskommissionens kendelse fremgik, at vandværket skulle indstille sin oppumpning, hvis der ikke var vand nok til mejeriet.

Landvæsenskommissionen mente nu ikke, vandværkets boring ville give anledning til problemer, men begrænsede alligevel indvindingstilladelsen til fem år og på betingelse af, at mejeriets vandindvinding ikke blev forringet.

Kendelse blev afsagt 3. november 1938. Der opstod aldrig problemer.

Betaling pr. vandhane

For almindelige forbrugere var betalingen for vand ganske enkel. Det var antallet af vandhaner, der bestemte prisen.

Den årlige afgift var således 36 kr. for den første hane og seks kroner for hver af de følgende haner. Havde en husstand mere end fire ekstrahaner var disse afgiftsfri, wc og badeværelse kostede hver seks kroner.

Storforbrugere skulle dog betale efter måler.

Her var prisen 30 øre per kubikmeter for de første 100 og 20 øre for resten. Målerlejen var seks kroner om året.

Af de første 58 husstande, der blev tilsluttet vandværket havde 27 kun en enkelt hane, og 31 havde to haner, og 18 af de 31 havde flere end to haner. Ingen forbrugere var på det tidspunkt noteret for wc og bad.

Værket **køber** sig fri

De første år var det i realiteten Dansk Elektricitets Compagni, der ejede og drev vandværket, og selv om tonen mellem parterne var særdeles høflig, skinnede det i brevveksling og bestyrelsesreferater tydeligt igennem, at samarbejdet ikke var den rene idyl. Og de problemer, krigen medførte, gjorde det ikke lettere.

Men det var ikke kun DEC, der voldte kvaler. Langelands Bank hævede renten på vandværkets lån, og Langeland Elektricitetsselskab opsagde kontrakten om levering af strøm for at kunne hæve prisen.

Problemet med rentestigningen var, at vandværkets vedtægter ikke tillod stigende takster, så bestyrelsen besluttede at opkræve ekstraudgiften direkte hos andels-haverne. For forbrugerne var resultatet det samme, men bestyrelsen havde sin ryg fri i forhold til vedtægterne.

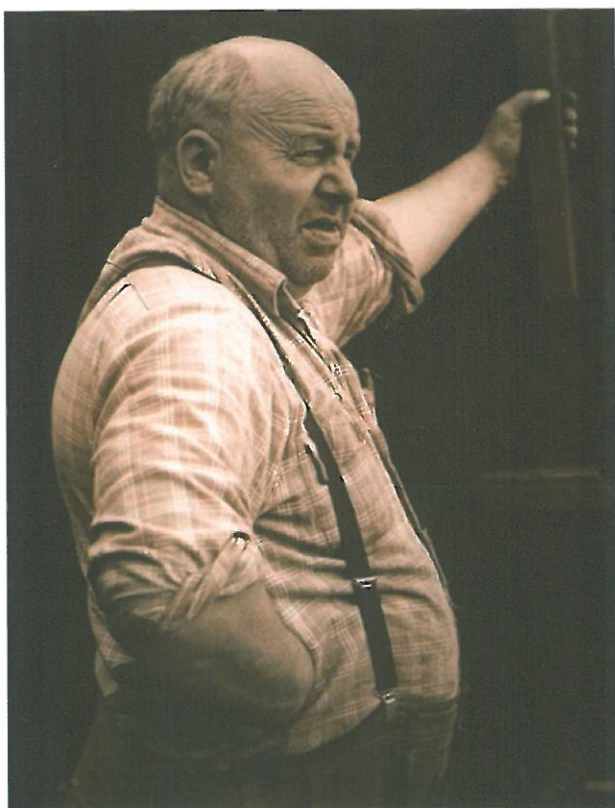
Da elektricitetsselskabet ville hæve strømprisen, meddelte bestyrelsen, at da vandværket havde kontrakt med DEC om dækning af eventuelle underskud, kunne vandværket ikke gå med til at hæve aftalen uden DEC's tilladelse.

Samtidig bebudede DEC prisforhøjelser på materialer og en generel prisforhøjelse. Det skete blandt andet med henvisning til stigende el-priser, som blev betragtet som force majeure på grund af krigen. Bestyrelsen svarede igen, at den ikke havde hjemmel til at hæve taksterne.

Synspunktet blev støttet af Snøde-Stoense Vandværks juridiske rådgiver, landsretssagfører Erik Hinrichsen, Rudkøbing. El-prisen var, mente han, en del af DEC's rentabilitetsgaranti uanset, hvor meget den steg.

Dato	å	Kr.	Øre
Til Snøde-Stoense Vandværk fra Jens Larsen			
Arbejdet 8 Timer ved Kedebrensning Dyrktidstillæg	100	8	00
	22	1	76
		9	76
Betalt d. 12/10. 1940 Jens Larsen			

Denne regning fra Jens Larsen taler for sig selv. Løn-niveauet i 1940 var noget anderledes end i dagens Danmark.



Smed Arne Magaard blev i 1945 ansat til at passe vandværket. I de seneste mange år er den funktion blevet passet af bestyrelsesmedlemmer, men en høj grad af automatisering har også gjort opgaven mere overkommelig.

Uoverensstemmelserne førte til indledende forhandlinger mellem inspektør K. Krath, DEC, og bestyrelsen om afvikling af samarbejdet mod betaling af vandværkets gæld til DEC.

Sagen blev debatteret på generalforsamlingen i slutningen af februar 1941, men det blev besluttet at udskyde afgørelsen, indtil der forelå et bedre tilbud.

Så parterne forhandlede videre, og ved et møde på Hotel Hafnia i Svendborg 3. oktober samme år nåede

man til enighed. Snøde-Stoense Vandværk skulle overtage anlægget for 50.000 kr., hvilket indebar, at DEC gav et afslag på 15.000 kr. i forhold til den oprindelige anlægspris. Kontant skulle vandværket lægge 11.660 kr., svarende til restgælden, og Langelands Bank gav tilsagn om at forhøje værkets eksisterende lån.

Forslaget blev fremlagt på en ekstraordinær generalforsamling 16. oktober, men til bestyrelsens undren blev det stemt ned med stemmerne 17-12. Formanden meddelte derefter, at samtlige bestyrelsesmedlemmer stillede deres mandater til rådighed. Det blev nu ved truslen.

På anmodning fra vandværksbestyrelsen lovede DEC, at deres tilbud ville stå ved magt indtil efter den ordinære generalforsamling, hvor det var tanken at genfremsætte forslaget. Den blev holdt 9. februar 1942, og bestyrelsen var godt forberedt. Kassereren, dyrlæge H. Askegaard, forelagde nøje beregninger over udgifterne ved en overtagelse af vandværket, og han må have talt overbevisende for bestyrelsens forslag. Ved den skriftlige afstemning sagde 31 ja, mens der kun var 2 nej-stemmer.

Et par uger senere godkendte DEC ophævelsen af samarbejdet regnet fra det tidspunkt, hvor firmaets tilgodehavende var indbetalt.

Snøde-Stoense Vandværk var blevet selvstændigt.

Stabil udvikling

Vandværket var i god gænge, og de problemer, der stødte til, var overkommelige at løse. Økonomien var god, og nye andelshavere sluttede sig til foretagendet hen ad vejen. I 1948 var der 76 forbrugere, og i 1960 var det tal steget til omkring 200.

En af de mere drilske udfordringer var hydroforen, som allerede i 1942 viste tegn på utætheder. Da beholderen var af nyere dato, forstod bestyrelsen ikke rigtigt, hvad der kunne være i vejen, og henvendte sig til civilingeniør C.H. Pape, København.

Hydroforen er en beholder på omkring 10 kubikmeter, som indeholder luft og vand. Beholderen styrer trykket i ledningsnettet. Jo mere vand, der er i tanken, des mere komprimeres luften, hvorved trykket i rørene stiger. Hydroforen blev i 2002 erstattet af pumper, der sørger for et stabilt tryk hele tiden.

Pape udbad sig vandprøver, men måtte efterfølgende konkludere, at vandets sammensætning næppe kunne være årsag til tæringerne, ej heller ”fremmede elektriske strømme”. Ingeniør Pape mente, at fejl i det pladejern, hydroforen var lavet af, måtte være skyld i miseren, og anbefalede, at utætheder blev lukket ved at svejse små plader på indvendig.

”Så er jeg tilbøjelig til at tro, at De, når dette er foretaget, ikke får nævneværdigt vrøvl med beholderen”, skrev Pape til vandværket.

Om dette skete skal være usagt, men på generalforsamlingen i 1947 oplyste formanden, at problemet var løst ved at cementere beholderen indvendig for at stoppe tæringen. Næste gang, hydroforen omtales, var på et bestyrelsesmøde 19. februar 1962. Samme dag havde fabrikstilsynet været på besøg og kasseret hydroforen. Vandværket blev palagt at anskaffe en ny inden seks måneder.

Et tilbagevendende emne var vandspild. Mange generalforsamlinger sluttede med en appel fra formanden om at spare på vandet, og i perioder var havevanding og mælkekøling forbudt på visse tidspunkter. En gang var det så grelt, at formanden truede med at lukke for vandet om natten for at komme problemet til livs. Men det var naturligvis fristende bare at bruge løs, når man kun skulle betale vandafgift i forhold til antallet af haner, og ikke i forhold til det reelle vandforbrug.

En anden grund til, at det vand, værket pumpede op, gik til spilde, var jævnlige brud på ledningsnettet. Vandledningerne var lavet af jern, som man gjorde dengang, men det var ikke et ideelt materiale, og der kom først rigtigt styr på problematikken, da hele nettet var erstattet af plastrør.

På generalforsamlingen i 1954 fik bestyrelsen bemyndigelse til at få lavet en ny boring eller lægge penge til side til formålet. Projektet blev gennemført i 1957.

Hydroforen blev afløst af pumper, der sender vandet ud til forbrugerne og samtidig sørger for et konstant tryk i ledningsnettet.



I 1959 foreslog bestyrelsen at udvide hovedvandleddningen for at kunne forsyne endnu flere forbrugere, og som i alle andre tilfælde, hvor større beslutninger skulle træffes, indkaldtes til ekstraordinær generalforsamling. Her blev forslaget vedtaget med stemmerne 24-3, og bestyrelsen fik mandat til at optage et lån i Langelands Sparekasse på 6000 kr. til finansiering af arbejdet.

Det var imidlertid først i begyndelsen af 1960'erne, udviklingen tog virkelig fart.



Hydroforen, den store beholder der regulerer trykket i ledningsnettet, voldt flere gange vandværket kvaler. Men her i det nye vandværk, hvor bestyrelsen var på inspektion i 1979, var der ingen problemer.

Det store spring

Bortset fra ”snoren” til Lille Snøde var vandforsyningen koncentreret om landevejen mellem Snøde og Stoense og Snøde Bygade. Men nu begyndte oplandet også at vise interesse.

I 1962 henvendte 14 husstande fra Snøde Udflytter sig for at få vandværksvand, og deres ansøgning blev godkendt. Betingelsen var, at de selv betalte for hoved- og stikledninger, men når gælden var afdraget, skulle vandværket overtage ledningsnettet og vedligeholdelsen. En enkelt sprang fra, da han mente, det blev for dyrt.

Året efter søgte beboere i Ennebølle, Hesselbjerg og Stoense Mark om optagelse som andelshavere, og også de blev budt velkommen. Til dem var kravet, at de selv skulle afholde udgifterne mod til gengæld kun at betale halv vandafgift de første fem år.

Når yderområderne begyndte at interessere sig for vandværksvand skyldtes det, at brøndene tørrede ud i regnfattige somre. Så kunne folk købe vand i tønder hos købmanden i Snøde, hvor der var opstillet en stander til aftapning, men det var ikke en holdbar løsning i længden.

Der blev installeret en ny trykpumpe på vandværket for at kunne klare det forventede øgede vandforbrug med flere andelshavere, og i 1965 ansøgte at udvidelse af vandindvindingstilladelsen fra de oprindelige 73.000 kubikmeter til 150.000. Det blev dog kun til 120.000 kubikmeter, men det var også tilstrækkeligt i en periode.

I midten af 1960’erne begyndte udstykningen af sommerhusgrunde omkring Stoense Havn, og den udvikling fik afgørende betydning for vandværkets videre drift. I dag er flertallet af forbrugere sommerhusejere.

I begyndelsen af november 1968 fik bestyrelsen en henvendelse fra kommunen om levering af vand til de nye huse ved Stoense Havn, Havnegården og Gruelund, der blev betjent af et lille privat vandværk, som Tranekær Kommune havde lejet. Bestyrelsen vedtog i første omgang at undersøge, hvad det ville koste at udvide værkets kapacitet for at kunne klare forsyningen.

På et bestyrelsesmøde nogle måneder efter bemærkes det tørt i protokollen:

”Den ved forrige bestyrelsesmøde behandlede henvendelse fra sognerådet er blevet besvaret, men siden er intet hørt, så det må antages, at udvidelsen er fundet for bekestelig.”

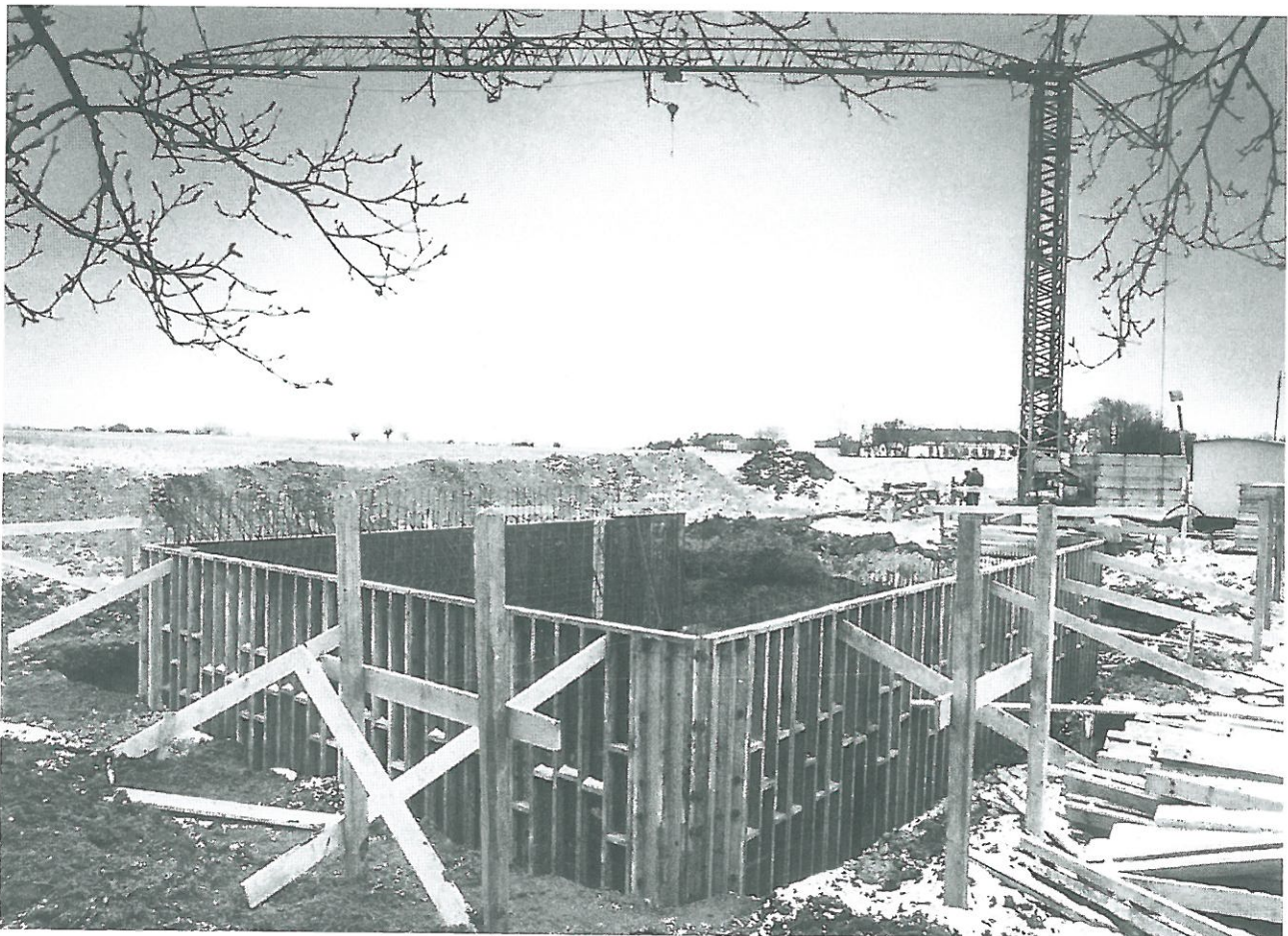
Der gik seks år, før der skete mere i den sag.

I mellemtiden var vandværket blevet klædt endnu bedre på til at påtage sig opgaven. I foråret 1968 viste det sig, at den gamle boring fra 1938 og boringen fra 1957 ikke længere gav vand nok, så der blev lavet en ny, 40 meter dyb, på vandværkets grund. Arbejdet blev udført af brøndborer Svend Nielsen, Skrøbelev, for 10.480 kr.

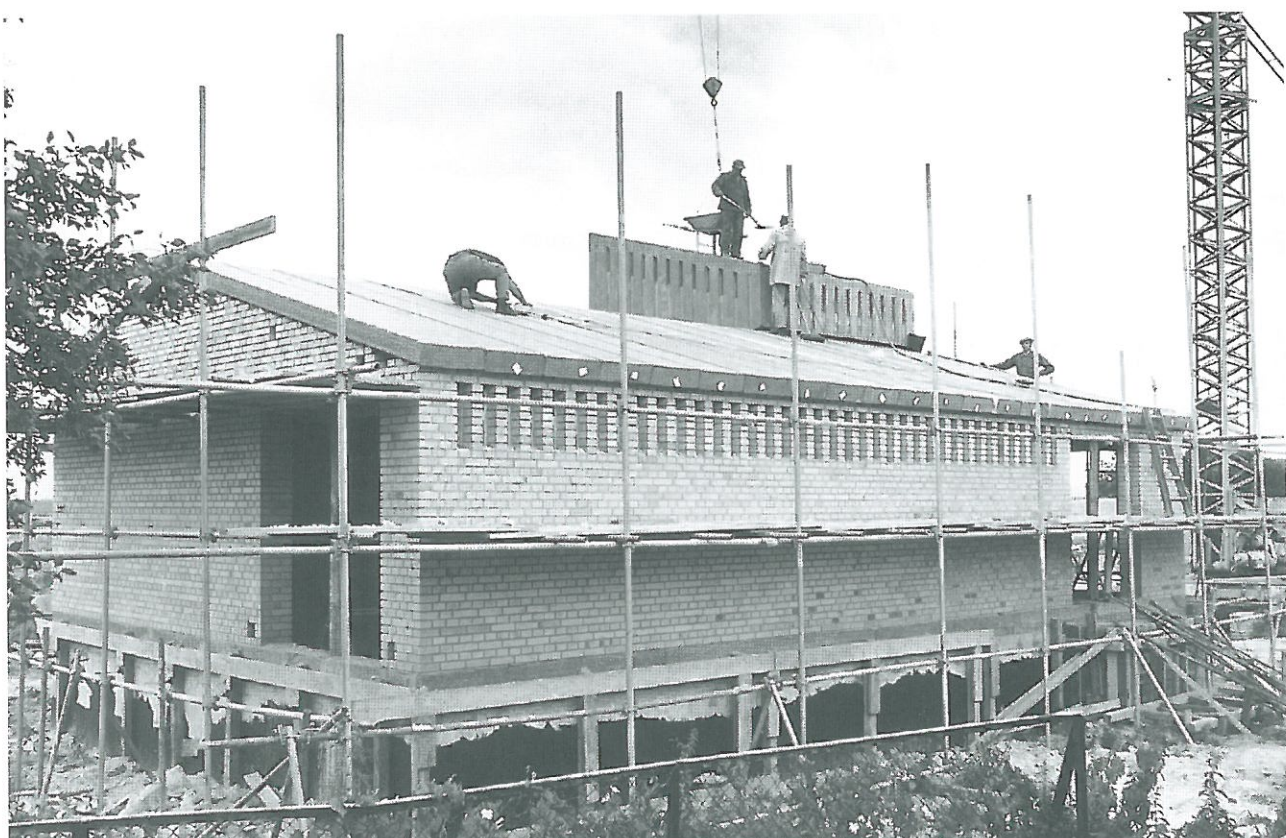
I begyndelsen af 1973 indkaldte teknisk forvaltning i Tranekær Kommune vandværksbestyrelsen til møde om den kommende vandplanlægning på baggrund af en rapport, kommunen havde fået lavet. I den forbindelse drøftedes også etableringen af en ny hovedvandleddning fra værket i Snøde til Stoense. Den gamle var for lille og desuden tæret og sat til med okker.

Parterne blev enige om, at en ny ledning skulle dimensioneres, så den senere kunne indgå i en større sammenhængende vandforsyning. Der blev nedsat et syv-mandsudvalg, to fra Snøde-Stoense, to fra Lohals og tre fra kommunen til sammen med en ingeniør at lave et projekt.

Arbejdet blev udført i løbet af 1974 i samarbejde med kommunen, som ved samme lejlighed skulle have ned-



Byggeriet af det nye vandværk startede i efteråret 1977, men vintervejret drillede, så det tog tid at få gravet hullet til det rentvandsbassin, der ligger under vandværket.



Nybyggeriet var i eftersommeren 1978 ved at tage form, og i januar året efter blev det nye vandværk taget i brug.

gravet en kloakledning på strækningen. Kommunen betalte således for en del af gravearbejdet. Vandværkets udgift blev 135.000 kr., hvoraf en del blev lånefinansieret.

I slutningen af 1975 blev vandværket igen indbudt til møde med teknisk forvaltning. Kommunen ønskede svar på, om Snøde-Stoense Vandværk kunne og ville overtage vandforsyningen af sommerhusområderne syd for Lohals. Vandværket i Lohals fik en lignende henvendelse, men var ikke interesseret.

Det var Snøde. Formanden, Palle Hansen, havde til det efterfølgende bestyrelsesmøde udarbejdet et oplæg, der

gik ud på, at vandværket skulle overtage ledningsnettet og Troldebjerg Vandværk, som forsynede sommerhusene med vand, med tilhørende restgæld. Alternativt skulle kommunen drive Troldebjerg Vandværk, indtil det var gældfrit.

Palle Hansen anbefalede en straks-overtagelse, da han anså det som en god investering i fremtiden. Bestyrelsen var enig, og beslutningen viste sig at være rigtig.

I forbindelse med opførelsen af et rensningsanlæg syd for Lohals ønskede kommunen, at Snøde-Stoense Vandværk og Lohals Vandværk i fællesskab lagde en



Vandværkets 50 års jubilæum blev markeret med åbent hus på vandværket og reception i Nordlangelandshallen, hvor andelshaverne blev budt på gule ærter. På venstre langsides ses Niels Christian Nielsen, Henning Hansen, Bent Andersen og Svend Hansen. Modsat Sonja Rasmussen, H.P. Nielsen og Henning Lund Larsen.

vandledning i samme udgravning som kloakledningen. Derved blev de to vandværker i realiteten koblet sammen og kunne hjælpe hinanden i eventuelle nødsituationer.

Bestyrelsen var ikke lun på tanken om at lægge kloak og vandledning i samme rende og medlemmerne kunne ikke se det umiddelbare behov for en sådan løsning. Desuden havde vandværket ikke råd til investeringen på daværende tidspunkt. Efter yderligere forhandlinger blev projektet dog gennemført senere.

Kommunalbestyrelsen vedtog 9. februar 1976, at Snøde-Stoense Vandværk skulle overtage vandforsyningen af sommerhusområderne mellem Lohals og Stoense samt ledningsnettet og Troldebjerg Vandværk mod at vedstå arv og gæld. Gælden var omkring 2500 kr. Arvens størrelse var der mere usikkerhed om, men hvis der var overskud, skulle det bruges til en forbindelsesledning fra sommerhusområdet til Lohals Vandværk.

Et ekstra kvartal

Etableringen af den nye hovedledning til Stoen- se i 1974 havde drænet kassen, og stikledningerne manglede stadig. Bestyrelsen indså, at udgifterne til den del af projektet ville overstige vandværkets kapital og besluttede at indkalde til ekstraordinær generalforsamling.

Den fandt sted 14. juli 1975 på Dageløkke Kro, og andelshaverne skulle vælge mellem to muligheder: Optagelse af et nyt lån eller opkrævning af et ekstra kvartals vandafgift. Forsamlingen stemte enstemmigt for det sidste forslag.

Økonomien var stram i den periode, men det gik fremad, og referatet af bestyrelsesmødet 15. januar 1990 sluttede sådan:

"Vandværkets sidste lån er pr. 12.1.1990 indfriet med cirka 188.000 kr., så værket nu er gæld-frit!"

Sådan har det været lige siden, bortset fra tre år efter vandværksudvidelsen. Henlæggelser har kunnet dække kapitalbehovet til løbende investeringer.

Da Snøde-Stoense Vandværk reelt overtog Troldebjerg Vandværk halvandet år senere var gælden væk, ja der var ligefrem overskud. Kommunens daværende borgmester foreslog, at pengene skulle kanaliseres over i Tranekær Vandværk, hvor der altid var underskud, men Palle Hansen protesterede. Han mente, pengene skulle bruges, hvor de var tjent, og det kunne borgmesteren godt se rimeligheden i. Så overskuddet fra Troldebjerg blev delvist anvendt til forbindelsesledningen mellem Lohals Vandværk og sommerhusområdet og dermed også til Snøde-Stoense Vandværk. Resten blev delt mellem Snøde og Lohals i forholdet 9-5.

Troldebjerg Vandværk blev i øvrigt lukket et par år senere, da et lynnedslag ødelagde dybtvands-pumpen i boringen.

Nyt værk – flere kunder

Da det blev afgjort, at Snøde-Stoense Vandværk skulle forsyne sommerhusområderne syd for Lohals, stod det samtidig klart, at det gamle vandværk ikke kunne levere den vandmængde, der var behov for. I første omgang overvejede bestyrelsen at udvide det gamle vandværk, flere muligheder kom på bordet, men ingen af løsningerne var tilfredsstillende. Derfor blev det besluttet at opføre et helt nyt vandværk klos op ad det gamle.

Andelshaverne blev første gang orienteret om projektet på generalforsamlingen i februar 1976. De godkendte planerne og bemyndigede bestyrelsen til at optage et lån på 250.000 kr., så man kunne komme videre. Der blev lavet tegninger og købt jord, og da byggetilladelsen var i hus, blev murermester Erik Skou, Rudkøbing, efter licitation antaget som hovedentreprenør. Hans bud på 310.000 kr. var det billigste. Firmaet Fr. Dahlgaard, Holbæk, som vandværket havde arbejdet sammen med i årevis, skulle levere og installere det tekniske udstyr.

Byggeriet startede i efteråret 1977, men vintervejret drillede, så det skred langsomt frem med udgravningen til det store rentvandsbassin, som skulle ligge under selve bygningen.

Men færdigt blev det, og 25. januar 1979 kunne værket tages i brug. Udpumpningen af vandet til forbrugerne

foregik dog stadig fra det gamle værk, og den procedure fortsatte de følgende fem år. Projektet kom til at koste 650.000 kr. Ved samme lejlighed blev en ny boring taget i brug.

Det næste store projekt var udskiftning af hovedvandledningen i Snøde mod syd i 1987, en strækning på 550 meter. Arbejdet blev ganske praktisk udført samtidig med, at Langelands Elforsyning lagde nye kabler i vejen og derfor betalte sin del af gildet. Det år foretog vandværket investeringer for 240.000 kr. og det kunne ses på driftsregnskabet. Det viste et underskud på 113.000 kr., men der var dog dækning for beløbet på henlæggelseskontoen.

Da vandværket året efter markerede sit 50 års jubilæum med åbent hus og reception i Nordlangelandshallen, var antallet af andelshavere nået op på 710. Der skulle komme mange flere til, for ikke blot blev der bygget flere ferieboliger, andre mindre vandværker ville også gerne sluttes sammen med det efterhånden store Snøde-Stoense Vandværk.

Det var imidlertid et uheld, der var grunden til, at Fæbæk-Mileskov Vandforsynings forbrugere kom til Snøde. Vandværket var ejet af Karl Clausen og forsynede et mindre antal ejendomme. Men 6. juni 1995 kollapsede hans

boring, og han henvendte sig øjeblikkeligt til Snøde-Stoense Vandværk.

Bestyrelsen blev indkaldt til hastemøde samme dag og indgik en aftale med Karl Clausen om levering af vand. Snøde-Stoense Vandværk forpligtede sig til at etablere en nødledning til Fæbæk mod, at Fæbæk-Mile-skov Vandforsyning købte vand i minimum fem år fra Snøde. Desuden indeholdt aftalen en passus om, at hvis Karl Clausen ønskede at stoppe driften "skal det lade sig gøre på hvilket som helst tidspunkt". Underforstået, at så overtog Snøde-Stoense Vandværk butikken. Værket forpligtede sig tillige til at foretage de nødvendige investeringer, hvis vandforsyningen til Fæbæk ikke var tilstrækkelig.

Klausulen om overtagelse blev aktuel allerede et par år senere, da Karl Clausen døde.



Der støbes dæk over rentvandsbassinet under den seneste udvidelse af vandværket for ti år siden.



Da antallet af forbrugere steg og flere mindre vandværker bad om at blive forsynet fra Snøde var det nødvendigt at øge kapaciteten. Vandværket blev derfor udvidet i 2003.

Hans arvinger bad Snøde-Stoense overtage det lille vandværk.

I foråret 1999 foreslog Tranekær Kommune, at Snøde-Stoense Vandværk lagde en vandledning fra Dageløkke til amtsvejen og koblede den til værkets ledning til Fæbæk. Udspillet skyldtes ønsket om at skabe forsyningssikkerhed, men havde også rent praktiske formål. Kommunen skulle nedgrave en ny kloakledning på strækningen, så hvorfor ikke lægge en vandledning samtidig?

Løsningen vandt imidlertid ikke gehør i bestyrelsen for Dageløkke Vandværk, som havde fremskredne planer om at lave en aflastningsboring. Derfor varede det nogle år, før Dageløkke kom med på ledningen.

I slutningen af 2002 måtte vandværksfolkene i Dageløkke erkende, at deres anlæg var



Snøde-Stoense Vandværk erstattede i 2012 den ene af borerne ved vandværket med en ny ved Klokkebanke vest for Lille Snøde.

nedslidt, og de spurgte Snøde-Stoense Vandværk, om byen kunne forsynes derfra. Det sagde bestyrelsen ja til i slutningen af februar det følgende år på betingelse af, at hver forbruger i Dageløkke betalte 2000 kr. i tilslutningsbidrag. Vandværket havde imidlertid et pænt beløb i kassen, som kunne dække udgiften for alle dets forbrugere. Snøde-Stoense Vandværk lovede til gengæld, at alle pengene vil blive brugt til forbedringer i Dageløkkeområdet.

Ejerforeningen Dageløkke Feriecenter, hvis medlemmer i starten alene var forbrugere, blev i 2004 optaget som andelshavere i Snøde. Det betød, at antallet af andelshavere det år steg fra 946 til 1076, idet der også blev tilsluttet nye sommerhuse.

Alligevel faldt forbruget fra knap 93.000 kbm. til 85.554 kbm. med et spild på 3,54 procent. En del af spildet, som i sig selv var ganske normalt, skyldtes, at vand-

ledningen ved Mileskov blev revet over ikke mindre end syv gange i forbindelse med kloakarbejde.

Indlemmelsen af de to vandværker og fortsat sommerhusbyggeri skabte behov for endnu en udvidelse af vandværket i Snøde. Desuden betød sammenkoblingen af vandværkerne på Nordlangeland, som blev afsluttet nogle år tidligere, at der blev trukket yderligere på Snøde-Stoense Vandværks ressourcer.

Beslutningen om sammenkoblingen blev truffet på et møde på kommunekontoret med repræsentanter for de private vandværker. Ikke alle var i starten enige om behovet for en sammenkobling: Men efter fremlæggelse af beregninger og en drøftelse af den forsynings-

sikkerhed, sammenkoblingen ville medføre, blev projektet godkendt af alle parter.

Værkerne fik lov til at opkræve ekstra 60 øre per kubikmeter i fem år for at kunne finansiere projektet. Men de vandværker, der havde penge på bogen, kunne allerede efter et år betale resten af regningen og sænke vandprisen igen.

Andelshaverne blev orienteret om planerne for en udvidelse af vandværket på generalforsamlingen i februar 2003. Projektet var udarbejdet af firmaet Fr. Dahlgaard, Holbæk, som også stod for nybyggeriet i 1979, og samme selskab skulle levere og montere mekanikken. Murermester Erik Skou, Rudkøbing, fik efter licitation hovedentreprisen. Det samlede budget for udvidelsen var på 1,75 mio. kr., og det holdt. En halv million blev lånt i KommuneKredit med en afdragstid på fem år, men lånet blev betalt ud allerede efter tre år.

Byggeriet startede i slutningen af juni, og bygherren kunne glæde sig over, at planlæggerne af byggeriet 25 år tidligere havde tænkt langsigtet. Alle installationer var blevet afsluttet med muffe, så værket var forberedt til en udvidelse. Det sparede en del besvær og udgifter.

Med tilbygningen fik vandværket ikke bare fordoblet sin kapacitet. Der blev også indrettet kontor, mødelokale, lagerrum, toilet og badefaciliteter. Byggeriet var afsluttet 10. februar 2004, og senere på måneden blev hele herligheden præsenteret for andelshaverne ved et velbesøgt åbnet hus.

Der blev i høj grad brug for udvidelsen.

I efteråret 2002 indledtes forhandlinger med det private Gundersgårdens Vandværk, hvis ejer, driftsleder Hans Christensen, ønskede at sælge. Med omkring bordet var også Langeland Kommune, idet Gundersgården udover at forsyne Bøstrup og Lejbølle med vand også leverede en del til det kommunalt ejede Tranekær Vandværk. Det drejede sig om 169 ejendomme omkring Korsebølle, Helletofte og Emmerbølle.

Der blev enighed om, at Snøde-Stoense Vandværk skulle overtage Gundersgårdens forsyningsområde og ledningsnet samt de nævnte dele af Tranekærs område mod betaling af indskud fra forbrugerne

Det var en ordentlig mundfuld, for værket ved Gundersgården producerede mere vand end Snøde selv og leverede også en større mængde til Tullebølle. Men Snøde-Stoense Vandværk havde kapaciteten og stod nu for forsyningen fra byskiltet i Lohals til Aasøvej i Tranekær, i alt 1464 forbrugere.

Ved samme lejlighed blev Snøde-Stoense Vandværk koblet sammen med det kommunale vandværk i Lejbølle for at øge forsyningssikkerheden. Det skete ved trykforøgerstationen i Tranekær.

I dag oppumper Snøde-Stoense Vandværk knap 200.000 kbm. om året, hvoraf omkring 63.400 kbm. (2011-tal) sælges til Langeland Forsyning, der sender

halvdelen til Tullebølle Vandværk og resten til Tranekær.

Vandet kommer fra fire borer. De to ligger ved vandværket i Snøde, en i nærheden af Tressebølle og en helt ny boring vest for Lille Snøde. Den afløste en tredje boring ved vandværket, som blev sløjftet for to år siden.

Antallet af andelshavere er i jubilæumsåret 1483.



Boringen blev udført af Fyns Pumpe- og Brøndservice ApS. Borestedet blev udpeget efter en nærmere analyse af terrænet, som blev udført med helikopterbistand.

Forbrugerne betaler

Vandværkets økonomi er baseret på andelshavernes indbetaling af vandafgift efter forbrug, faste afgifter og salg af vand til Langeland Forsyning.

Afgifterne skal dække driftsudgifterne og må ikke overstige disse. Dog tillades en vis opsparing til nyanlæg. Størrelsen af henlæggelser er et evigt stridspunkt mellem myndighederne og forsyningselskaberne, men hidtil har Snøde-Stoense Vandværk undgået påtale trods periodevis store beholdninger.

De første mange år betalte forbrugerne i forhold til antallet af vandhaner. Det opkrævningsprincip blev først delvist ændret i 1983, da de første vandmålere blev installeret hos momsregistrerede ejendomme. Beslutningen blev truffet på en generalforsamling med stemmerne 15-8.

Men i 1990 forlangte Tranekær Kommune og Fyns Amt, at alle skulle have vandmålere inden udgangen af 1991. Kommunens krav skyldtes ikke mindst ønsket om at kende den enkeltes præcise forbrug for at kunne beregne spildevandsafgift.

Siden 2011 har alle andelshavere fået installeret målere, der via radiosignaler kan aflæses fra vejen. Det var en stor investering, over en million kroner, men det har lettet arbejdet betydeligt.

Indtil 1968 sørgede en aflønnet opkræver for, at afgifterne blev betalt. Men da den sidste opkræver, tidligere mejeribestyrer Axel Mortensen, sagde op, og ingen andre søgte jobbet, gik vandværket over til indbetaling via giro.

Året før var det besluttet at overgå fra månedsvise opkrævning til kvartalsregninger. Det skete efter to generalforsamlinger. Ved den første var der ikke stemmer nok til, at forslaget kunne vedtages, men det blev det på en ekstraordinær generalforsamling et par uger senere.

Siden 1993 er opkrævningen sket halvårligt og fra årtusindeskiftet via PBS.

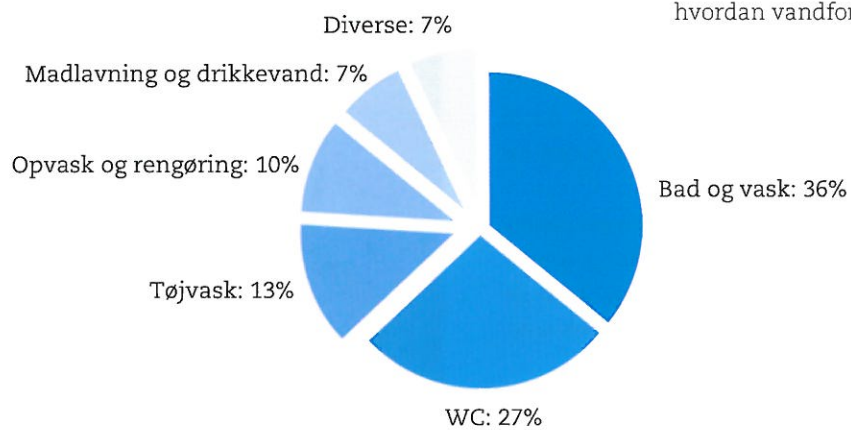
Snøde-Stoense Vandværks vandpris ligger i den billige ende, men på grund af afgifter til staten, løber regningen alligevel op. I jubilæumsåret betales 2,75 kr. per kbm. plus en fast årlig afgift på 400 kr. og 90 kr. i målerleje. Men dertil skal lægges statsafgift på 5,25 kr. og grundvandsbidrag på 0,67 kr. per kbm samt moms.

Desuden opkræver Langeland Forsyning 30,18 kr. per kbm. i spildevandsafgift plus et fast bidrag på 687,50 kr. om året.

Som tommelfingerregel bruger hver person i en husstand 40-45 kbm. om året.



Det gamle vandværk bruges i dag til lagerrum. Det blev taget ud af drift i 1979 samtidig med indvielsen af det nye, som igen blev udvidet i 2003.



I gennemsnit bruger hver enkelt person 100-125 liter vand i døgnet. Grafen viser, hvordan vandforbruget fordeler sig.

Fra jord til bord

Snøde-Stoense Vandværk leverer hvert år omkring 190.000 kbm drikkevand af høj kvalitet til sine 1483 forbrugere. Vandet kommer fra fire 40-60 meter dybe boringer, to ved vandværket og to ude i terrænet. Men inden det pumpes ud til forbrugerne, skal det er tur omkring vandværket i Snøde.

Råvandet passerer først det lille tårn ved vandværket, hvor det ilttes. Iltningen har til formål at fjerne den "flade" smag og binde jern og mangan, som er naturligt forekommende i det ubehandlede vand.

Derfra pumpes vandet videre til et åbent filtreringsanlæg, et sandfilter, hvor jern, mangan og andre småpartikler filtreres fra. Derefter er det klart til at blive sendt ud til forbrugerne. Det sker gennem seks pumper, der sørger for et konstant tryk.

De fire boringer og de seks pumper er ikke i gang samtidig. Aktiviteten afhænger af det aktuelle forbrug, som er lavest om natten og størst i sommermånederne, hvor de mange feriehuse, som værket leverer vand til, er beboede. Den del af processen styres elektronisk.

To af vandværkets boringer ligger på værkets grund, så der er ikke langt til iltningstårnet i baggrunden, som er første stop på vejen fra jord til bord.





Efter iltning pumpes råvandet ind filtreringsanlægget, hvor jern, mangan og eventuelle småpartikler sies fra.



Fra denne installation med seks pumper sendes det behandlede vand ud til forbrugerne. Pumperne sørger for, at trykket i ledningsnettet er konstant.

Vandværket kan levere 80 kbm vand i timen, og den kapacitet er rigelig både til at kunne forsyne egne forbrugere og til at sælge ud af huset (Langeland Forsyning). Hidtil har værket aldrig været over 70 procent af sin ydeevne, selv ikke under spidsbelastning. Værket har tilladelse til at indvinde 260.000 kbm vand årligt.

Snøde-Stoense Vandværks hovedledning, der forgrener sig over det meste af Nordlangeland, er på omkring 150 kilometer, hvortil kommer de mange stikledninger, så det er et omfattende netværk at holde styr på. Men hele netværket er tegnet ind på et kort så beskadigelser kan undgås, når entreprenører graver i terrænet i forbindelse med andre opgaver.

På ledningsnettet er monteret 140 hovedventiler, som kan åbnes og lukkes efter behov. De er blandt andet medvirkende til, at man lettere kan lokalisere eventuelle ledningsbrud. Hele forsyningsnettet er i dag gennemautomatiseret, så ledningsbrud kan registreres øjeblikkeligt og skaderne minimeres.

Snøde-Stoense Vandværk valgte for mange år siden løbende at investere i udskiftning og opgradering af forsyningsnet, installationer og kontrolsystemer. Derved kan vandspildet reduceres og dyre uheld undgås. Det har kostet mange penge, men de er set over en længere tidshorisont givet godt ud.

Bestyrelse med **veteraner**

Oversigten over bestyrelsesmedlemmer i Snøde-Stoense Vandværk vidner om stabilitet. Nogle har kun været med i nogle få år, men ganske mange har taget en lang tørn.

Den nuværende formand, Hans Erik Rasmussen, blev valgt til bestyrelsen i 1965 og har i skrivende stund således været med i 47 år. Han blev næstformand i 1975 og har været formand siden 1999.

Verner Mortensen kom i bestyrelsen i 1959 og blev samme år valgt til formand. Den post bestred han de følgende 16 år, hvorefter han fortsatte som bestyrelsesmedlem og kasserer indtil 1999.

Palle Hansen startede sin "vandkarriere" i 1972 som revisor for vandværket, men kom i bestyrelsen som suppleant

i januar 1975, da den daværende kasserer, Viggo Rasmussen døde. Palle Hansen overtog kassererposten, men efter generalforsamlingen en måned senere blev han valgt til formand. Den post beholdt han indtil 1999, da han foretrak rollen som kasserer og planlægger.

Carl Hansen, i folkemunde Carl "Kontant", var formand i vandværkets første ni år, men trak sig efter eget ønske og fortsatte som bestyrelsesmedlem indtil 1958.

Årstal	Bestyrelsesmedlem	År i bestyrelsen
1938	Carl Hansen, Snøde	
1938	Carl Hansen, Stoense	
1938	H. Askegaard	
1938	Peter Nielsen	
1938	P. Kofoed Dam	
1941:	H. P. Hansen afløser P. Kofoed Dam	3
1946:	Richardt Nørrelund – H. Askegaard	8
1947:	Ingvard Jensen – Peter Nielsen	9
1949:	Asger Jørgensen – Ingvard Jensen	2
1949:	Oscar Simonsen – Carl Hansen, Stoense	11
1952:	Christian Bay – Oscar Simonsen	3
1958:	Svend Hansen – Carl Hansen, Snøde	20
1958:	Svend Dam Jørgensen – Christian Bay	6
1958:	Richard Nørrelund	12
1959:	Verner Mortensen	
1959:	Børge Nørrelund – Asger Jørgensen	10
1960:	Hans Eshøj – Svend Hansen	2
1960:	Ejner Nielsen – Svend Dam Jørgensen	2
1964:	Aage Lysbjerg – Ejner Nielsen	4
1964:	Albert Steen Hansen – Hans Eshøj	4
1965:	Hans Erik Rasmussen – H. P. Hansen	24
1968:	Ejvind Hansen – Aage Lysbjerg	2
1968:	Børge Nørrelund	9
1968:	Viggo Rasmussen (død 1974)	6
1975:	Palle Hansen (suppleant)	
1976:	Knud Nielsen – Albert Steen Hansen	12
1992:	Michael Hansen – Ejvind Hansen	26
1998:	Jørgen Munkegård – Michael Hansen	6
1999:	Henning Poulsen – Verner Mortensen	40
2000:	Ole Tved – Knud Nielsen	24
2001:	Erik Rasmussen – Henning Poulsen	2
2001:	Svend Jensen (suppleant) – Jørgen Munkegård	3
2002:	Henning Holm – Ole Tved	2
2004:	Henning Poulsen – Svend Jensen	2
2007:	Jes Laugesen – Erik Rasmussen	6
2008:	Knud Rasmussen – Henning Poulsen	4
2012:	Flemming Kunkel – Knud Rasmussen	4

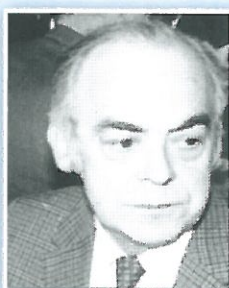
Vandværkets formænd gennem de første 75 år



Carl Hansen



Richard Nørrelund



Verner Mortensen



Palle Hansen



Hans Erik Rasmussen



Bestyrelsen i jubilæumsåret: Henning Holm (tv), Flemming Kunkel, Jes Laugesen, Hans Erik Rasmussen og Palle Hansen.

År	Formænd	Antal år som formand
1938-1947	Carl Hansen	9
1947-1958	Richardt Nørrelund	11
1959-1975	Verner Mortensen	16
1975-1999	Palle Hansen	24
1999-	Hans Erik Rasmussen	

År	Kasserere	Antal år som kasserer
1938-1946	H. Askegaard	8
1946-1958	Richardt Nørrelund	12
1958-1959	Svend Hansen	1
1959-1967	Børge Nørrelund	8
1968-1974	Viggo Rasmussen	6
1975-1975	Palle Hansen	
1975-1999	Verner Mortensen	24
1999-	Palle Hansen	

År	Revisorer	Antal år som revisor
1939-1943	H. P. Hansen	4
1939-1961	Jørgen Nielsen	22
1943-1972	C.G. Nielsen	29
1961-1992	Svend Hansen	31
1972-1975	Palle Hansen	3
1975-1989	Ingvard Jensen	14
1989-1999	Henning Lund Larsen	10
1992-2011	Ole Jørgensen	19
1999-2011	Niels Otto Nielsen	12

Efter krav fra myndighederne skulle vandværkets regnskab fra 2011 gennemgås af en ekstern revisor. Til den opgave blev revisor Søren Jensen, Statene, ansat, og paragraffen om valg af egne revisorer blev slettet i vedtægterne.



Rent vand
- kommer fra hanen

Snøde-Stoense Vandværk 1938 - 2013